

Klimaschutzbeirat 12.07.2023

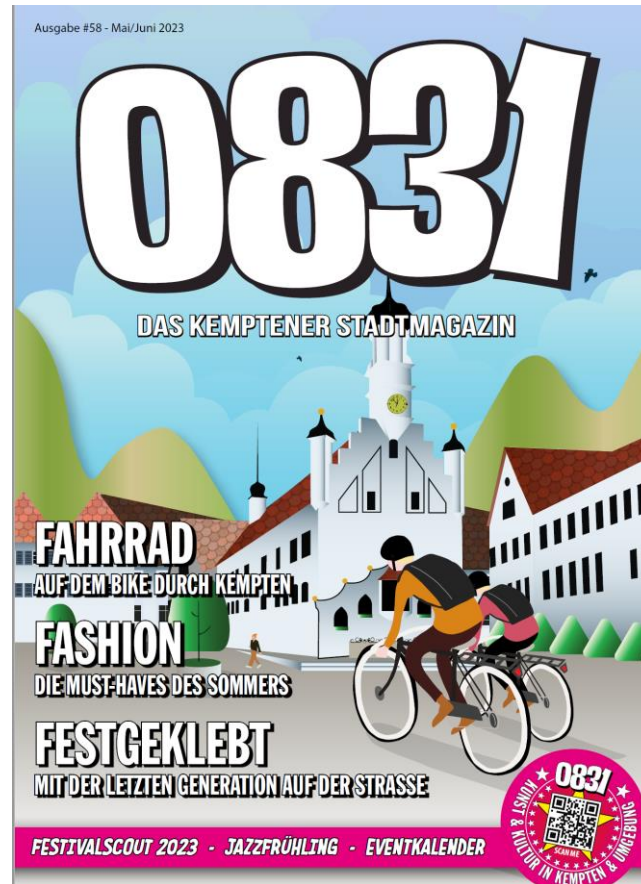
TOP 1

Bericht des Mobilitätsmanagers

Stefan Sommerfeld (Amt 18/66)

Bericht des Mobilitätsmanagers


0831-Stadtmagazin



- Ausgabe Mai / Juni 2023
- Auflage 16.000 St.
- 49 Seiten zum Thema „Fahrradfahren in Kempten“


Bericht des Mobilitätsmanagers 0831-Stadtmagazin

0831
AUCH DER STADTRAT




IM RATHAUS NACHGEFRAGT:

Welche Schulnote würden unsere Stadträtinnen Kempten in Sachen Fahrradfreundlichkeit geben? Über welche in den letzten fünf Jahren umgesetzte Fahrradmaßnahme haben sie sich persönlich gefreut? Was ist die größte „Baustelle“, wenn es darum geht, das Radfahren als Mobilitätsalternative im Stadtverkehr zu etablieren? Und: Was würden sich unsere Politikerinnen wünschen, wenn sie in Bezug auf das Radfahren in der Allgäu-Metropole einen Wunsch frei hätten?



Wie fahradfreundlich ist Kempten in Schulnoten ausgedrückt?

Rund **44.000 km** legen die Stadträte im Jahr mit dem Rad zurück



2,7 Ø

	Schulnote*	Über diese innerhalb der letzten fünf Jahre umgesetzte Maßnahme für Radfahrer:innen haben Sie sich besonders gefreut:	Und was ist aus Ihrer Sicht die größte „Baustelle“, wenn es darum geht, das Radfahren als Mobilitätsalternative im Stadtverkehr mehr zu etablieren?	Wenn Sie in Bezug auf das Radfahren in Kempten einen Wunsch frei hätten: Was würden Sie sich wünschen?
 Thomas Kiechle	3	Es wurde viel für die Radkersicherheit gemacht, z. B. der Ausbau der Innenstadler Straße als wichtige Achse für den Radverkehr sowie die König-Ludwig-Brücke oder im vergangenen Jahr die Aufstellstreifen für Radfahrer	Die Mehrheit der Menschen bei den notwendigen Veränderungen mitzunehmen	Vorsicht und Verständnis für das Verhalten anderer im Straßenverkehr
 Tim Berchtold	2	Sanierung der Innenstadler Straße	Aus meiner Sicht sollten Radwege gesondert vom motorisierten Verkehr gelegt werden, für die Sicherheit und um schneller mit dem Rad voranzukommen	Ich würde mir in Zukunft wünschen, dass sowohl Fahrradfahrer, Autofahrer und Busfahrer mehr aufeinander achten
 Julius Bernhardt	3	Die Umwegspur in der Bahnhofstraße	Ein flächendeckendes Wegenetz mit ausreichend Platz für den Radverkehr	In den letzten Jahren wurden Fortschritte erzielt. Die Geschwindigkeit der Entwicklung muss beibehalten werden
 Alexander Buck	3	Die vielen neuen Angebotstreifen zur Sicherheit der Radfahrer	Veraltete Denkmuster von einigen Ratkollegen	Mehr Platz und ein besseres Miteinander aller Verkehrsteilnehmer (Straßler, Fußgänger und Individualverkehr)
 Theo Dodel-Hefele	4	Bahnhofstraße und Innenstadler Straße	Ganz allgemein die Gleichberechtigung zum motorisierten Verkehr; die Durchquerung der Stadt möglichst ohne Ampeln, also Süd-Nord- und Ost-West-Verbindungen generieren	Mehr Fahrradabstellplätze, möglichst überdacht mit Kameraüberwachung gerade für die doch sehr teuren E-Bikes

*Die Note bezieht sich darauf, als wie fahradfreundlich die jeweiligen Stadträtinnen Kempten einschätzen

Bericht des Mobilitätsmanagers

ADFC-Fahrradklimatest 2022



Kempten (Allgäu)

Ortsgrößenklasse: 50.000 - 100.000 EW

Kurzüberblick

Gesamtbewertung (Schulnote)

4,2 Ø

Rangplatz in Ortsgrößenklasse

79 von 113 Orten

Vergleich zu 2020

+ leichte Verbesserung

Stärken und Schwächen

im Städtevergleich

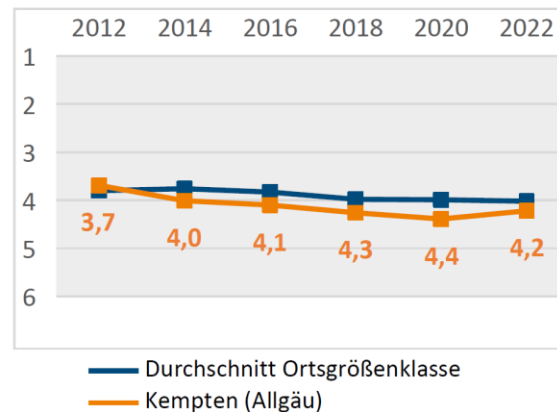
positiv

1. Fahrraddiebstahl
2. Fahrradförderung in letzter Zeit
3. Oberfläche der (Rad)wege

negativ

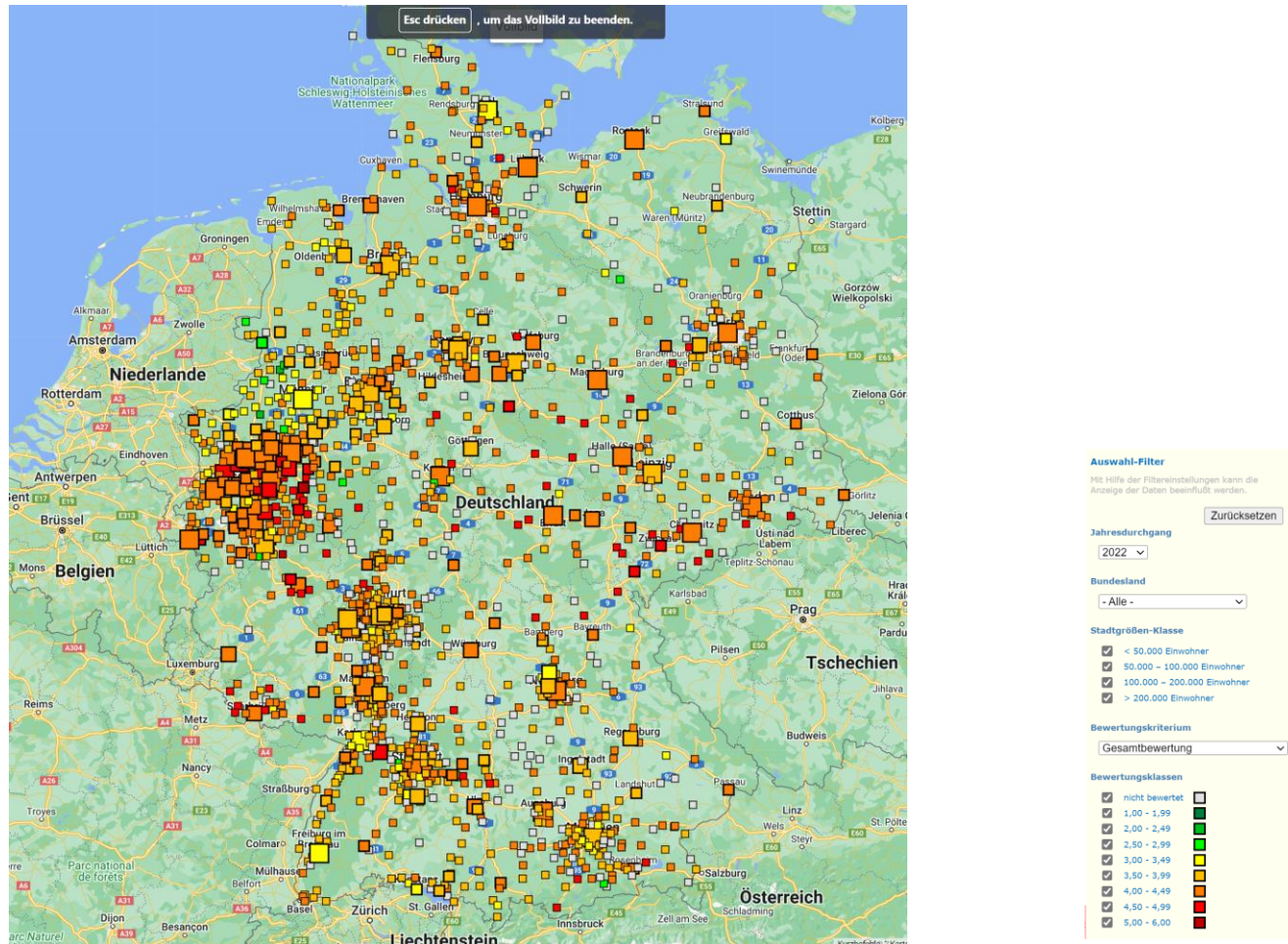
1. Fahrradmitnahme im ÖV
2. geöffnete Einbahnstr. in Gegenrichtung
3. Winterdienst auf Radwegen

Entwicklung seit 2012



Stand 17.04.2023

0831-Stadtmagazin: „Fahrradfahren in Kempten“ ADFC-Fahrradklimatest 2022



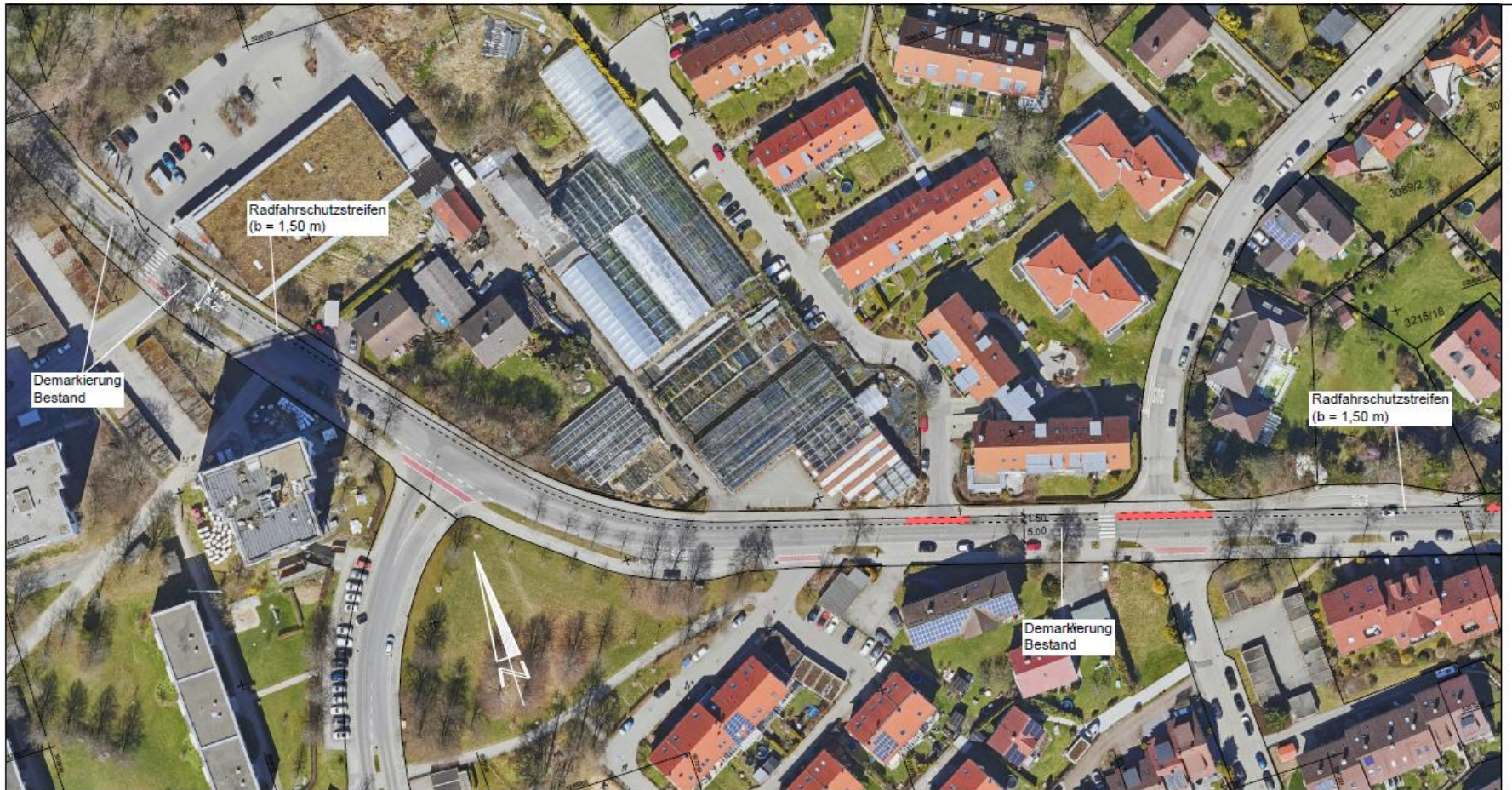
Bericht des Mobilitätsmanagers

Verbesserung Radverkehr - Lotterbergstraße



Bericht des Mobilitätsmanagers

Verbesserung Radverkehr - Lotterbergstraße



Bericht des Mobilitätsmanagers

Verbesserung Radverkehr – Mariaberger Straße

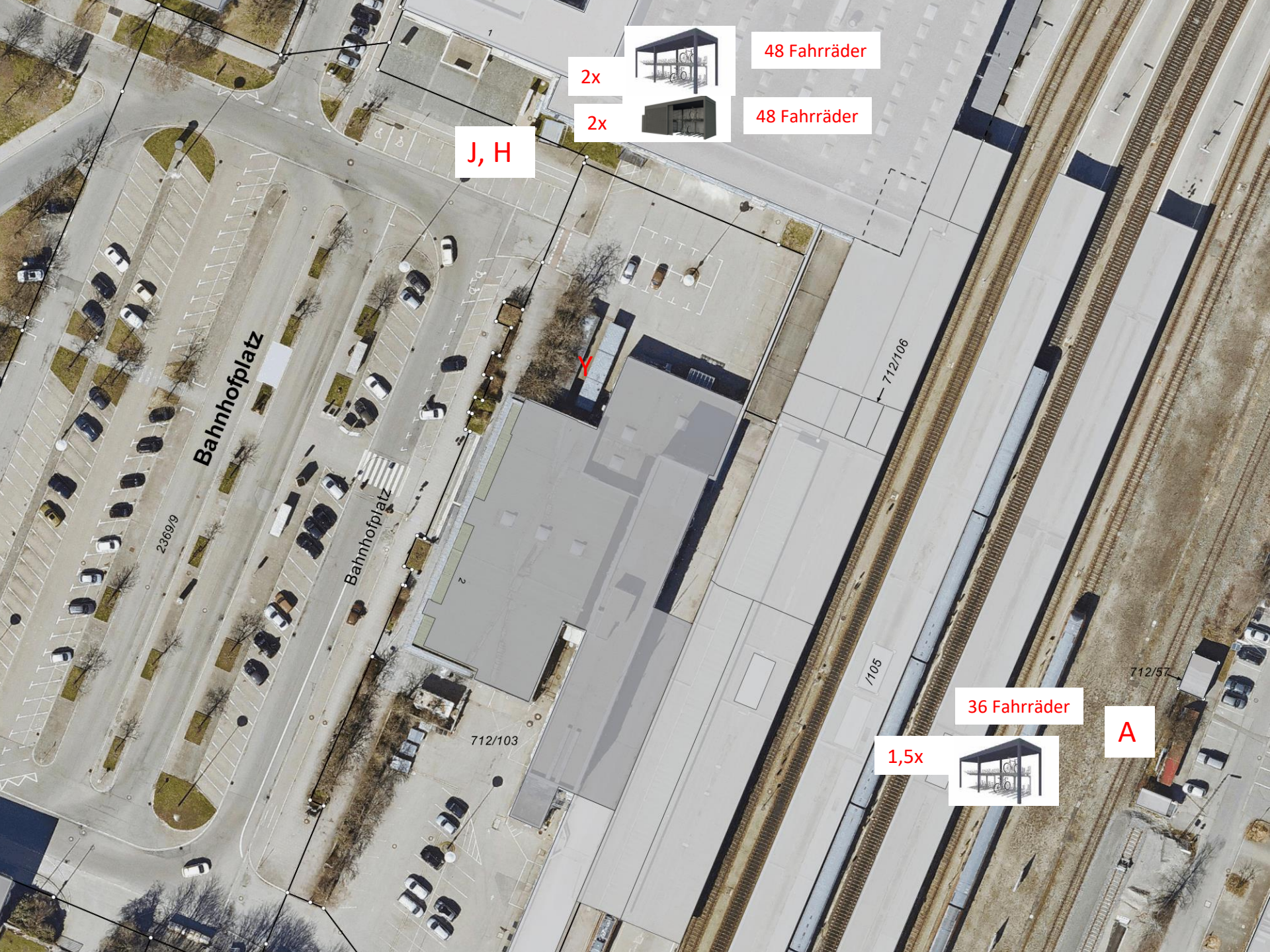


Bericht des Mobilitätsmanagers

Verbesserung Radverkehr – Mariaberger Straße







J, H

2x



48 Fahrräder

2x



48 Fahrräder

Bahnhofplatz

Bahnhofplatz

2369/9

712/103

712/105

712/106

712/57

36 Fahrräder

A

1,5x



Radabstellanlagen am Hbf. und Ostbhf.

Ostbahnhof



Bericht des Mobilitätsmanagers **CBRS**



Bayern

Im Auftrag der



- 10.09.2023 | Oberasbach | 10-15 Uhr, Rathausplatz/Platz für alle!
- 11.09.2023 | Neuendettelsau | 11-16 Uhr, Alfred-Kolb-Sportzentrum
- 12.09.2023 | Straubing | 13-18 Uhr, Schulgasse beim NAWAREUM
- 13.09.2023 | Moosburg a. d. Isar | 13-18 Uhr, Parkplatz am Freibad; Stadtbadstraße 15
- 14.09.2023 | **Fürstentfeldbruck** | 13-18 Uhr, Geschwister-Scholl-Platz
- 15.09.2023 | Unterföhring | 13-18 Uhr, Vorplatz der Volkshochschule (vhs) Unterföhring
- 16.09.2023 | Rosenheim | 10-15 Uhr, Platz am Lokschuppen
- 17.09.2023 | **Murnau** | 11-16 Uhr, Vorplatz des Kultur und Tagungszentrums
- 18.09.2023 | Kempten | 12-17 Uhr, Hildegardplatz
- 19.09.2023 | Lindenberg i. Allgäu | 13-18 Uhr, Museumsplatz am Deutschen Hutmuseum

Bericht des Mobilitätsmanagers

Mobilpunkte



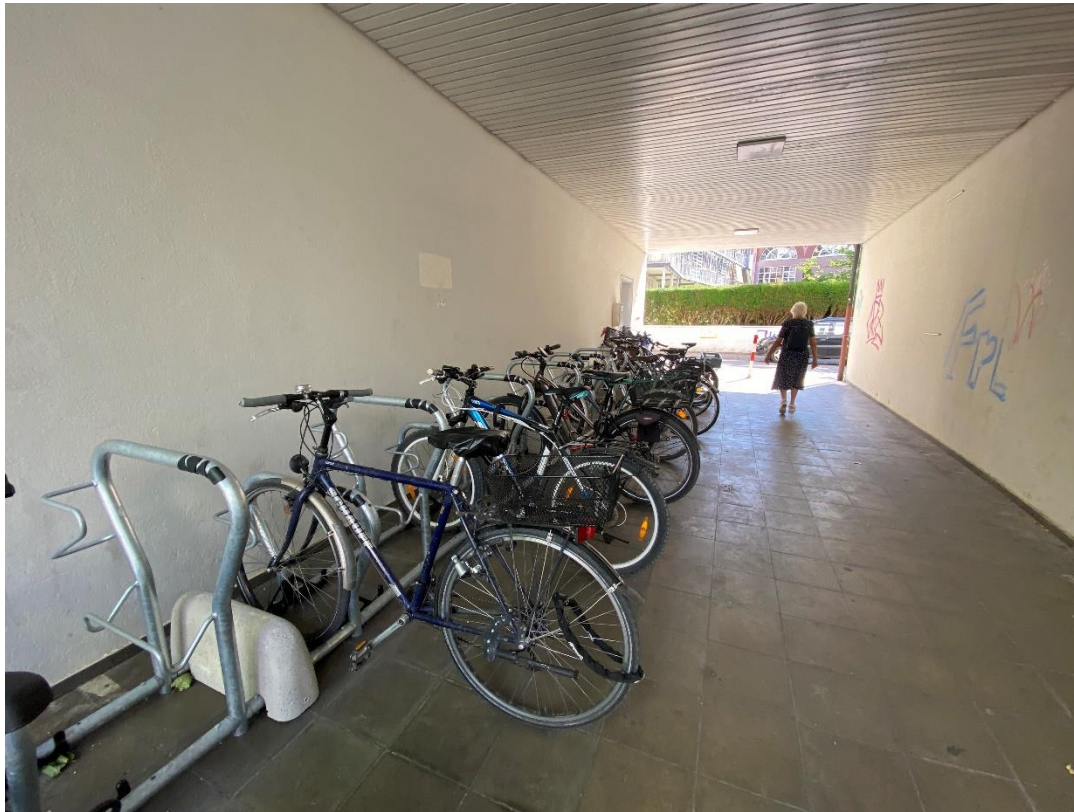
Graphic for mobile point services. It features the text 'Kempten^{Allgäu} Moko 2030 Mobilitätskonzept Kempten' at the top. Below, it lists 'mobilpunkt E-Carsharing' and 'E-Lastenrad mobilpunkt'. Two QR codes are present. A diagonal banner reads 'MIET MICH!'. At the bottom, it says 'Moko 2030'.

Graphic showing pricing and a map. The text reads 'JETZT AUSLEIHEN UND GROSSES BEWEGEN ... Leihen Sie in Ihrer Nähe E-Autos und E-Lastenräder. Ein Service für alle Bürger und Unternehmen der Stadt Kempten. Nutzen Sie gerne unser Angebot für Dienst-, Freizeit- und Versorgungsfahrten.' The pricing table is as follows:

Abrechnung	29,00 €	=	29,00 €
Fahrtgebühren			
Erste 1/2 Stunde	GRATIS	+	1,00 €
			pro 1/2 Std.

A map of Kempten shows the locations of mobile points. A QR code at the bottom left provides more information: 'Weitere Infos zu den Mobilpunkten unten: www.kempten.de/mobilpunkte'.

Bericht des Mobilitätsmanagers
Radabstellanlagen



Bericht des Mobilitätsmanagers

Zählanlage



Bericht des Mobilitätsmanagers

EMK

ABBILDUNG 01: UNTERSCHIEDLICHE LADE-USE-CASES ZUR LADUNG DES EIGENEN E-FAHRZEUGS



1 Eigenheim
Garage bzw. Stellplatz
beim Eigenheim

2 Mehrfamilienhaus
Parkplätze (z.B. Tiefgarage
von Wohnanlagen,
Mehrfamilienhäusern)

3 Arbeitgeber
Firmenparkplätze auf
privatem Gelände

4 Lade-Hub innerorts
Lade-Hub innerorts, Tankstelle

5 Lade-Hub an Achsen
Lade-Hub an Achsen (z.B. Autohof,
Raststätte, Autobahnparkplätze)

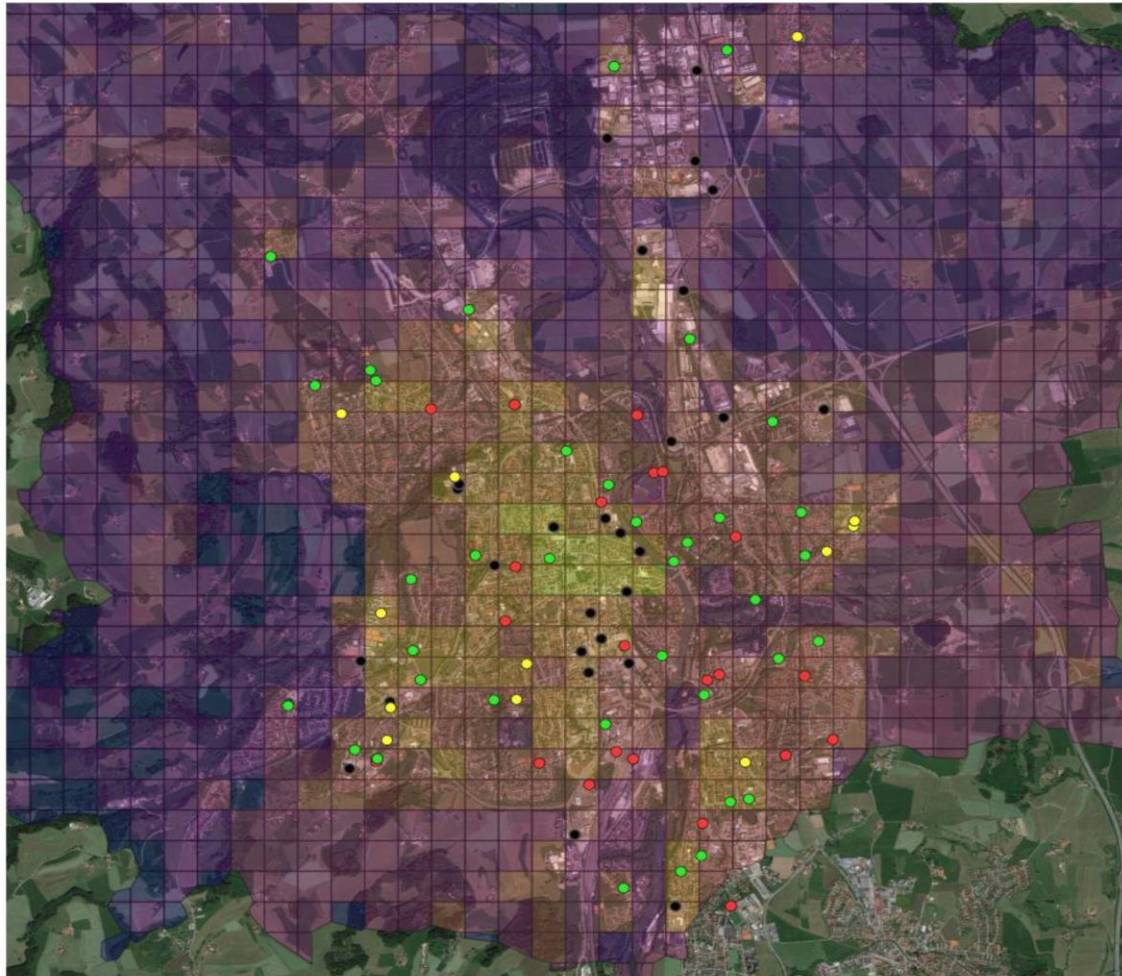
6 Kundenparkplatz
Kundenparkplätze bzw.
Parkhäuser
(z.B. Einkaufszentren)

7 Straßenraum
Straßenraum, öffentliche
Parkplätze

Elektromobilitätskonzept

Begrenzender Faktor: Netzkapazität

56 Standorte
156 Ladepunkte
428 ABP



30 % schwierig
20 % bedenklich
50 % möglich

Legende

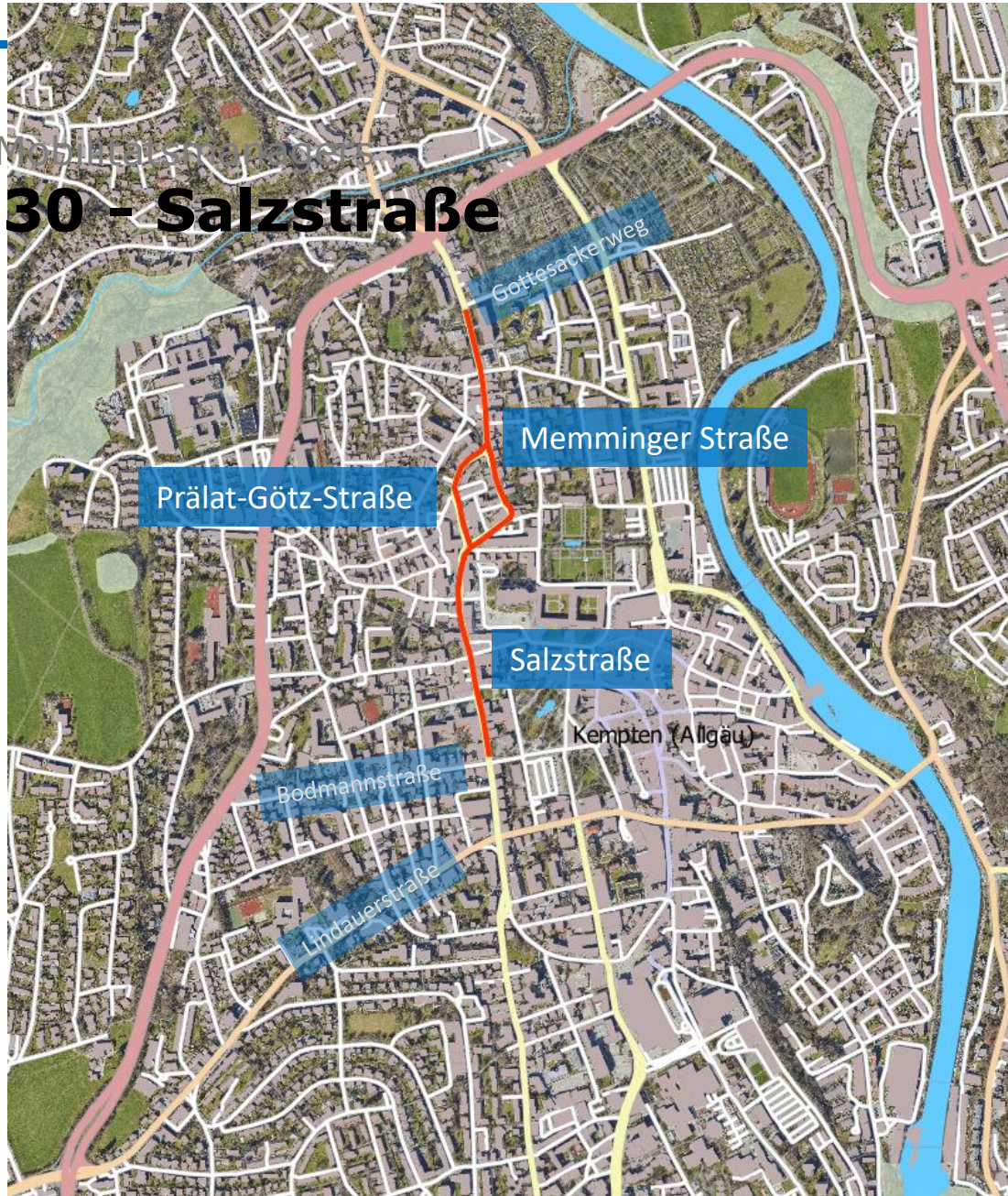
- Netzanschluss möglich [37]
- Netzanschluss bedenklich [12]
- Netzausbau notwendig [23]
- Bestand Ladesäulen

Makrolage

- 0 - 5
- 5 - 10
- 10 - 15
- 15 - 20
- 20 - 25
- 25 - 29

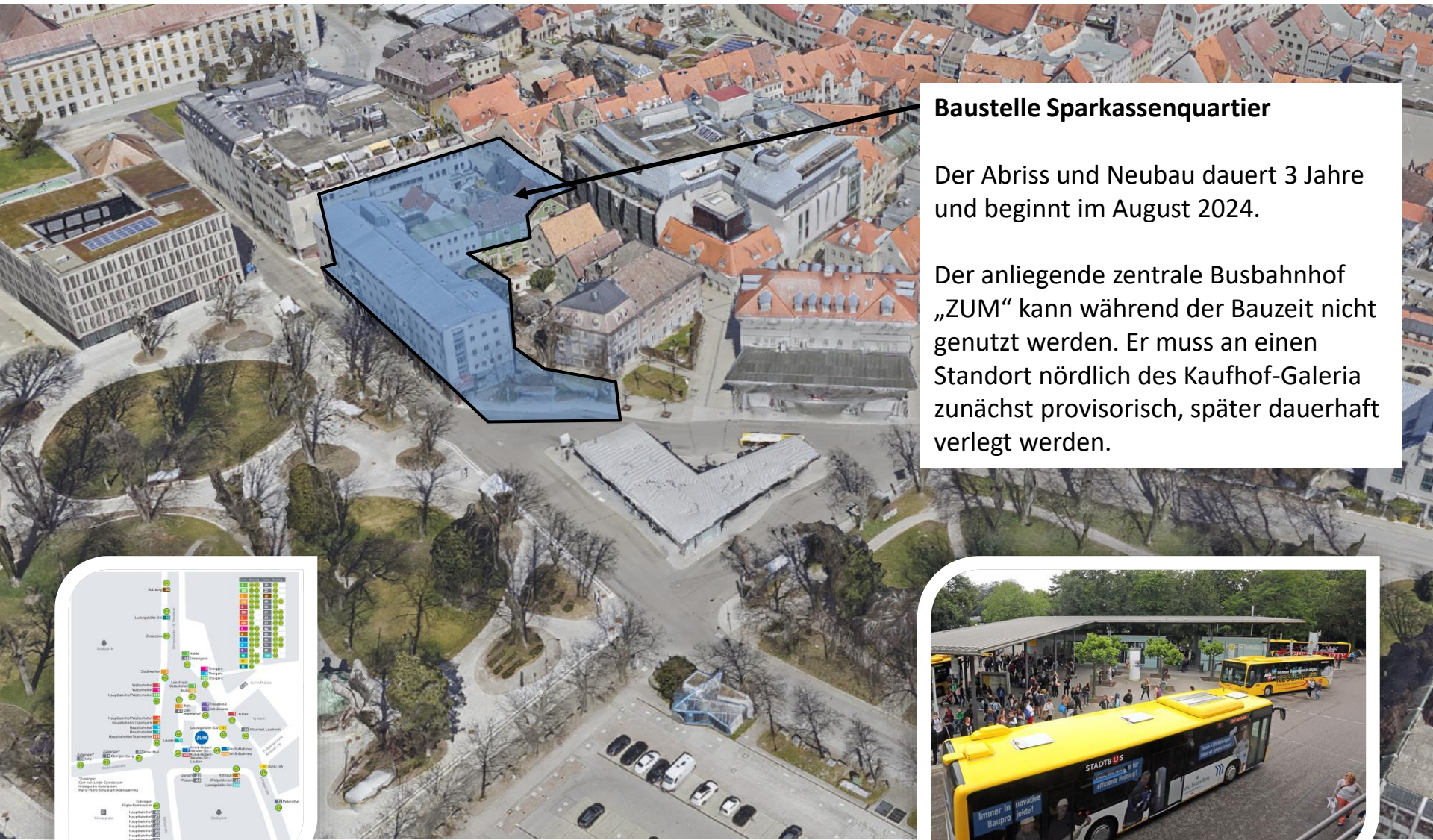
Projekt		Elektromobilitätskonzept Kempten	
Auftraggeber	Stadt Kempten		
Planverfasser	Institut Stadt Mobilität Energie (ISME) GmbH		
Planinhalt		Rückmeldungen des Netzbetreibers	
Datenquellen	OpenStreetMap, Stadt Kempten	Google	Earth
Datum	19.01.2023		
Maßstab	1:27.500		
Plangröße	A3		
Bearbeiter	CW, NP		Institut Stadt Mobilität Energie

Bericht des Mobilitätsstudiums
Tempo 30 – Salzstraße



Bericht des Mobilitätsmanagers

Einführung Ringbus



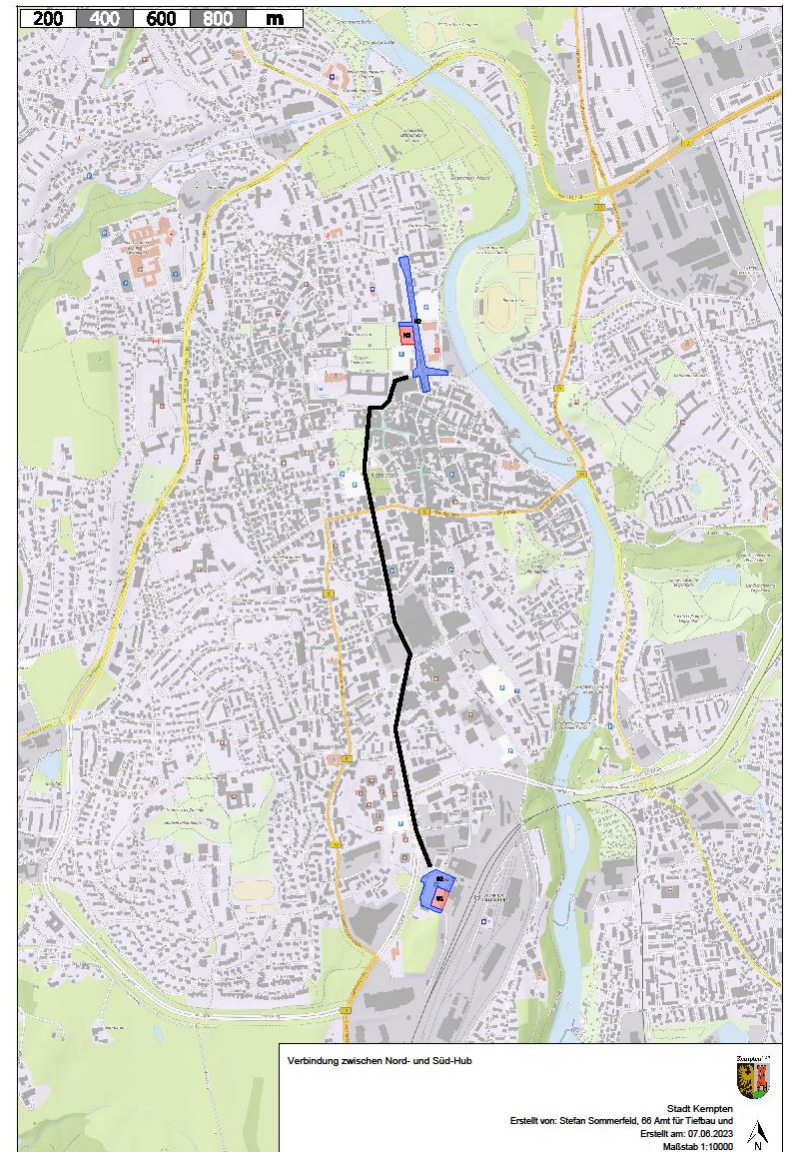
Baustelle Sparkassenquartier

Der Abriss und Neubau dauert 3 Jahre und beginnt im August 2024.

Der anliegende zentrale Busbahnhof „ZUM“ kann während der Bauzeit nicht genutzt werden. Er muss an einen Standort nördlich des Kaufhof-Galeria zunächst provisorisch, später dauerhaft verlegt werden.



Bericht des Mobilitätsmanagers **Verlegung der ZUM**



Titel

Danke für Ihre Aufmerksamkeit!