

## **TOP 3**

# **Inklusive Kinderspielplätze am Beispiel des Spielplatzes an der Tiefenbacher Straße**

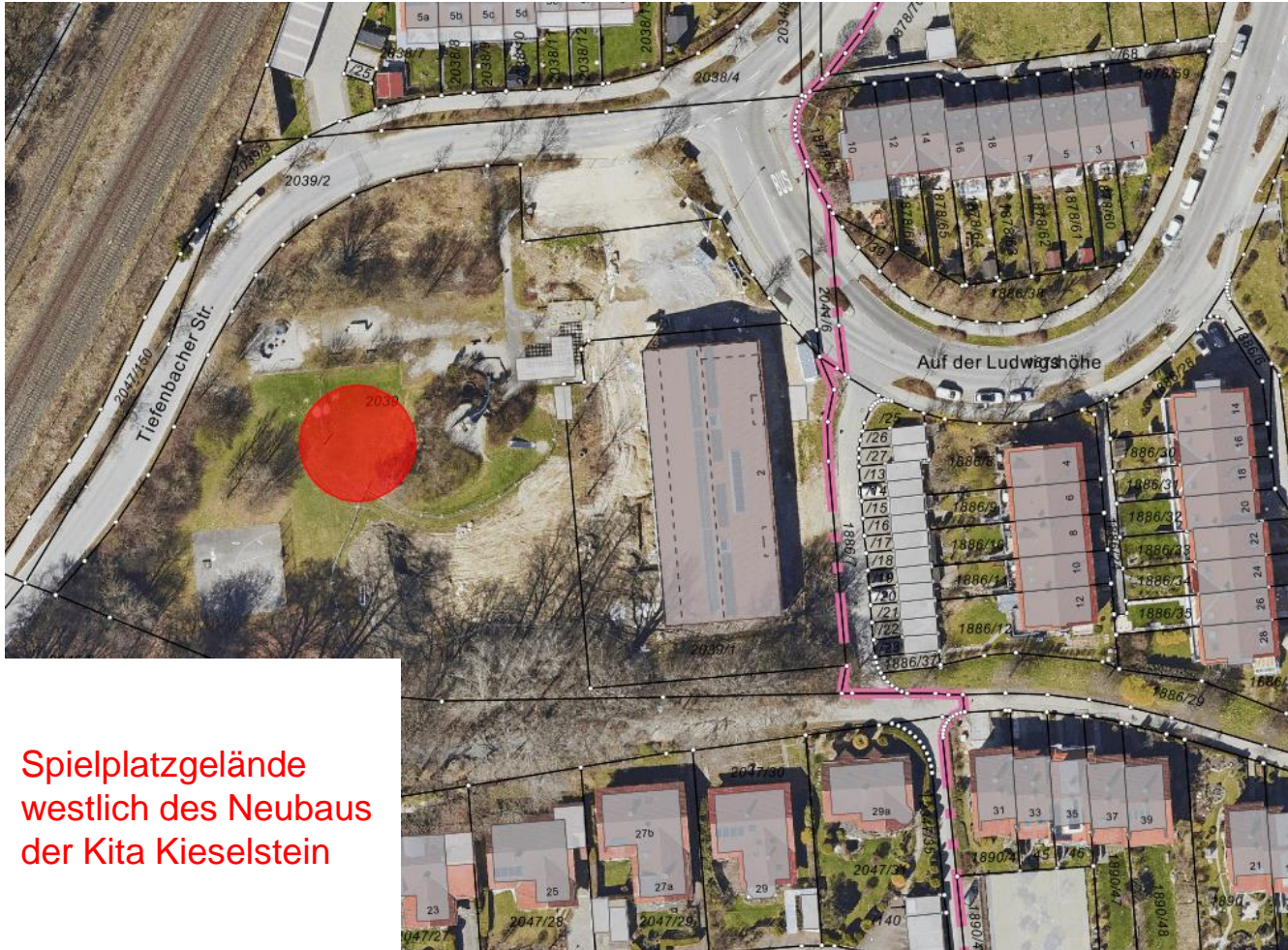
Amt für Tiefbau und Verkehr  
Abteilung 664 – Spiel-/Sport- und Freianlagen  
Susanne Sauter  
Dipl. Ing. Landschaftsarchitektin

## Lage im Stadtgebiet





## Lage der Spielplatzfläche an der Tiefenbacher Straße / Auf der Ludwigshöhe



Spielplatzgelände  
westlich des Neubaus  
der Kita Kieselstein

## Planungsprozess

- Juni/Juli 2022 Bürgerbeteiligung in Zusammenarbeit mit dem Amt für Jugendarbeit – über die Internetplattform adhocrazy und per Mail

### Jugendbeteiligung Kempten [↗](#)

**Wir möchten deine Ideen und Meinungen hören! Hier findest du Beteiligungsprojekte der Stadt Kempten, für die wir Vorschläge, Ideen und Meinungen sammeln.**

Die Stadt Kempten hört dir zu und nimmt dich und deine Meinung ernst! Deswegen möchten wir vom Amt für Jugendarbeit dich dazu einladen, deine Ideen rund um deine Stadt einzubringen. Als Teil des „Kemptener Wegs der Beteiligung junger Menschen“ kannst du uns deine Meinung und Ideen auch digital mitteilen. Egal, ob von zu Hause aus am PC, im JuZe am Laptop oder unterwegs am Smartphone: Über adhocrazy+ stehst du in Kontakt mit uns und kannst deine Ideen und Vorschläge einbringen oder uns eine Nachricht schreiben. Wir freuen uns auf deine Meinung und Ideen und auf einen regen Austausch!

### Abgeschlossene Beteiligung



#### Planung zur Sanierung der Spielanlage Tiefenbacher Straße

Kinder- und Jugendbeteiligung/ BürgerInnen Beteiligung zur städtischen Planung "Sanierung der Spielanlage Tiefenbacher Straße". Es handelt sich um die Spielanlage direkt neben der Kindertagesstätte Kieselstein auf der Ludwigshöhe.

Beteiligung beendet. Ergebnis lesen.

Aufforderung über die Lokalpresse und die Webseite der Stadt Kempten zur Einreichung von

- Wünschen
- Ideen
- Beispielbildern
- Zeichnungen

Große Beteiligung von Eltern und ErzieherInnen der Kita Kieselstein (integrative Kindertagesstätte)

- Dezember 2022 / Februar 2023 Besprechung des Entwurfs und der Ausführungsplanung mit Mitgliedern des Behindertenbeirats (Herrn Ruf und Herrn Voit)



## Ergebnisse der Bürgerbeteiligung

### BÜRGER- UND KINDERGARTENBEFRAGUNG



#### Bürgerbeteiligung

Beiträge	Gesamtpunktzahl
Erweiterung Kita Gelände	28
Einzäunung	28
Klettergerät	20
Nestschaukel	17
Rutsche für Größere	14
Wasserspiel	13
Schaukeln	12
Rutsche für Kleinere	10
Sandkasten	9
Beschattung	9
Trampolin	8
Karussell	8
Sitzgruppe mit Bank und Tisch	8
Tischtennis	6
Wippe	5
Fußball	5
Seilbahn	5
Kriechgang	4
Schiff	4
Spielhaus	4
Erweiterung Parkplätze	3
Wippschaukel	2
Hängematte	2
Abfallbehälter	2
Wipptiere	1
Basketball	1
Volleyball	1
Rundkurs für Kinderautos	1

Eingang von 40 Beiträgen (Bilder, Wunschlisten und ein Modell der Kitakinder)

Veranstaltung zur Präsentation und Diskussion der Ergebnisse und der Entwurfsplanung mit den Beteiligten am 30.11.2022 in der Kita Kieselstein

## DIN Normen zur Spielplatzgestaltung und zur Barrierefreiheit

### Spielplatznormen:

- DIN 18034-1 "Spielplätze und Freiräume zum Spielen - Anforderungen für Planung, Bau und Betrieb"
- DIN EN 1176: Spielplatzgeräte und Spielplatzböden

### Barrierefreie Gestaltung:

- DIN 18040-3: Barrierefreies Bauen - Planungsgrundlagen - Teil 3: Öffentlicher Verkehrs- und Freiraum
- DIN EN 17210:2021-08 Barrierefreiheit und Nutzbarkeit der gebauten Umwelt
- DIN 32975:2009-12 Gestaltung visueller Informationen im öffentlichen Raum zur barrierefreien Nutzung
- DIN 33942: Barrierefreie Spielplatzgeräte

## Beispiele inklusiver/rollstuhloptimierter Spielanlagen



- starke Versiegelung
- hohe Herstellungskosten
- z.T. nur eingeschränkt attraktiv für Kinder ohne Beeinträchtigung
- Sinnvoll bei Einrichtungen für körperbehinderte Menschen.

## Leitfaden der Stadt Nürnberg zu integrativen Spielplätzen (Empfehlung des Behindertenbeirats)



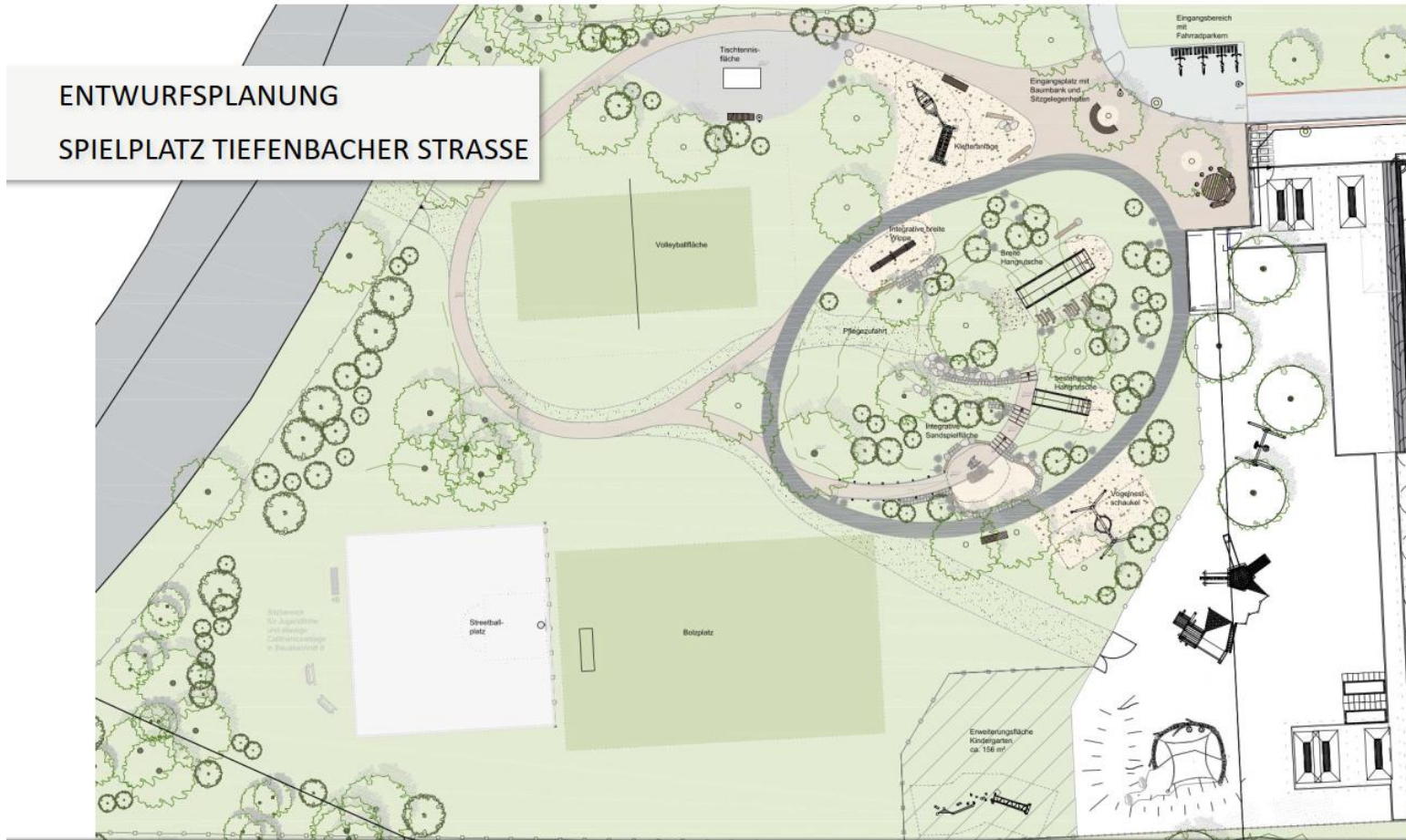
Zielsetzung: **Gemeinsames Spielen** von Kindern mit und ohne Beeinträchtigung



## Grundsätze der integrativen Spielplatzgestaltung:

- Spielplätze sollen Anlagen für alle Altersgruppen sein (Kinder, Jugendliche, Eltern und Großeltern)
- Je vielfältiger ein Spielplatz gestaltet ist, desto interessanter und nutzbarer ist er durch Menschen mit und ohne Beeinträchtigung
- Es sollen durch eine vielfältige Gestaltung mögliche diverse Beeinträchtigungen berücksichtigt werden wie beispielweise eingeschränkte Gehfähigkeit oder Sehfähigkeit, Gehörlosigkeit, Reduzierte Greiffähigkeit und Kleinwüchsigkeit
- Spielplätze sollen Kinder mit und ohne Beeinträchtigung dazu anregen gemeinsam zu spielen
- Durch Griffe, Geländer, Podeste und weiche Beläge sollen beispielsweise Möglichkeiten und Anreize geschaffen werden aus einem Rollstuhl auszusteigen

## Entwurfsplanung Spielplatz Tiefenbacher Str.



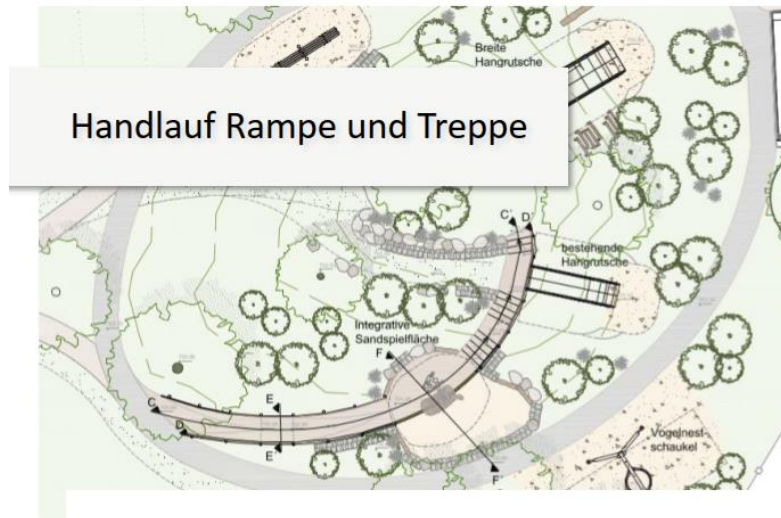
Büro Freiraum Schmid Obergünzburg

## **Barrierefreie Elemente Spielplatz Tiefenbacher Str.**

- Weitgehend barrierefreie Wegeführung aus wassergebundener Wegedecke, Asphalt und Pflaster (überrollbar, Rand taktil ertastbar durch Materialwechsel zum Rasen)
- Fallschutz aus Holzhackschnitzel (Geräte sind anfahrbar)
- Umzäunung des gesamten Geländes mit zwei Toranlagen (Orientierung/Beaufsichtigung erleichtert)
- Rampenanlage mit 6% Steigung erschließt den 3 Meter hohen Spielhügel soweit topographisch möglich
- Treppenanlagen mit Handlauf
- Kontrastreiche Gestaltung (Farbe der Treppenstufen, farbig Elemente an Spielgeräten (z.B. Seile/Pfosten))

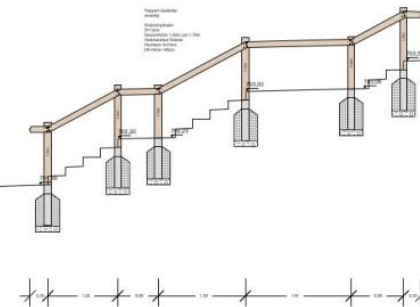
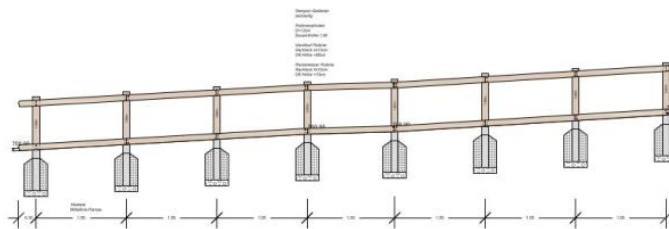


## Barrierefreie Elemente Spielplatz Tiefenbacher Str.



Pfosten  
Robinie, Kernholz  
gefast

Handlauf und Radabweiser  
Robinie, Rechteckbohlen  
Gefast  
Mit Pfostenschuhen



Büro Freiraum Schmid Obergünzburg

## Barrierefreie Elemente Spielplatz Tiefenbacher Str.

- Rollstuhlgerechte Spielelemente: Wippe, Sandtisch, Sitzgruppe



Rollstuhlgerechte Wippe



Anfahrbare Sitzgruppe



Unterfahrbare Sandtisch

Büro Freiraum Schmid Obergünzburg

**Vielen Dank für Ihre Aufmerksamkeit**